

TEZAUROL DIN ROATA, JUDEȚUL VLAȘCA¹⁾

de Bucur Mltrea

În localitatea Roata²⁾, jud. Vlașca, s'a găsit un tezaur monetar prin a. 1910, în împrejurări ce ne-au rămas necunoscute. Din această descoperire, un număr de 35 monete au fost achiziționate de d. Petre Mihăescu, fost director al C. A. M. Grație unei fotografii pe care a făcut-o posesorul lor, încă dela achiziționare și care mi-a fost pusă la dispoziție cu multă plăcere de d. C. Moisil, președintele Societății Numismatice Române, am putut identifica fiecare piesă în parte.

Judecând după exemplarele ce au intrat în colecția Mihăescu și care toate sunt din epoca republicană, e foarte probabil că întregul tezaur să fi fost de monete române republicane. Faptul, de altfel, e normal în câmpia munteană în această vreme, căci se cunosc și alte descoperiri asemănătoare din aceeași regiune, cuprinzând monete din aceeași epocă³⁾.

Monetele, a căror descriere o vom da mai jos, au intrat în Cabinetul Numismatic al Băncii Naționale a României, împreună cu întreaga colecție Mihăescu.

1) Toate informațiile ce le vom da mai jos, ne-au fost cedate spre cercetare și publicare de d. profesor C. Moisil, președintele Societății Numismatice Române, pe care-l rugăm să primească și pe această cale, mulțumirile noastre.

2) G. I. Lahovari, Gen. C. I. Brătianu și Gr. G. Tocilescu, *Marele Dicționar geografic al României, București*, 1902, vol. V, p. 256, cunoaște două comune rurale cu acest nume în jud. Vlașca: Roata-Cătunul și Roata de Jos și un *cătun*; Roata de Jos, ce aparținea de comuna cu același nume; iar Indicatorul Statistic, București, 1932, p. 730, aminteste Roata Cătunul, Roata de Jos și Roata Moșteni, toate în județul Vlașca. Neavând informații mai amănunțite nu știm despre care localitate e vorba.

3) O listă a acestor fel de tezaururi voi da mai târziu.

DESCRIEREA TEZAURULUI

1. *Q. Caccius Metellus.*

Capul zeiței Roma cu cască înaripată spre dr.; sub barbă X, iar înapoia capului Q. ME TE (cu două ligaturi).

Rv. ROMA (în exergă). Jupiter în quadrigă la pas spre dr., ținând în dr. o ramură, iar în st. fulgerul și hățurile.

Dinar. Grueber, Roma, 1053, circa 124—103 a. Chr. (Pl. I, 1).

2. *L. Flaminius Cilo.*

Capul Romei spre dr. cu coif înaripat; sub barbă [X], înapoia capului ROMA.

Rv. Victorie nudă până la jumătate, ține în dr. o coroană și în st. hățurile. Sub cai L. FLAMIN[I], iar în exergă [CILO].

Dinar. Grueber, Italia, 537 a. 93—92 a. Chr. (Pl. I, 2).

3. *M. Aurelius Scaurus.*

Capul Romei spre dr. împodobit cu coif frigian înaripat, în fața capului M. AVRELI, înpoi ROMA și X.

Rv. Bituitus în bigă galopând spre dr., aruncă lancea cu dr., iar în st. poartă scutul și carnyxul. Sub picioarele cailor SCAVR[I], iar în exergă L.LIC.CN.D[OM].

Dinar dințat. Grueber, Roma 1185, a. cca. 92 a. Chr. (Pl. I, 3).

4. *L. Cornelius Scipio Asiagenus.*

Capul laureat al lui Jupiter spre st.; sub barbă litera R.

Rv. L.SCIP.ASIAG (în exergă). Jupiter în quadrigă galopând spre dr., aruncă cu dr. fulgerul, iar în st. ține sceptrul și hățurile.

Dinar dințat. Grueber, Roma, 1372 (variantă); a. cca. 91 a. Chr. (Pl. I, 4).

5. *L. Cornelius Scipio Asiagenus.*

Ca mai sus, dar fără literă sub barbă.

Rv. ca mai sus, dar în câmp sus se observă litera B.

Dinar dințat, a. cca. 91 a. Chr. Grueber, Roma, 1381 (variantă prin poziția punctului).

6. *Appios Claudius, T. Manlius, quaestores urbani.*

Capul Romei cu cască înaripată spre dr. Înapoia capului un obiect patrat cu centrul circular.

Rv. AP.CL.T. MANL.Q.VR (în exergă), Victorie în trigă spre dr., ținând hățurile cu amândouă mâinile.

Dinar. Grueber, Roma, 1290, a. cca. 91 a. Chr. (Pl. I, 6).

7. *Lucius Memmius.*

Cap bărbătesc spre dr., poartă coroană de stejar; sub barbă X.

Rv L. MEMMI (în exergă). Dioscurii descălecați, în față, stând între caii lor; poartă lănci și țin caii de frâu, deasupra capetelor lor o stea.

Dinar. Grueber, Italia, 643; a. cca. 90 a. Chr. (Pl. I, 7).

8. *L. Thorius Balbus.*

Capul lui Iuno din Lanuvium spre dr., coafată cu pielea de capră; înapoia capului I.S.M.R. (Iuno Sispes Mater Regina).

Rv. Taur infuriat spre dr.; sub el L. THORIUS, iar în exergă BALBUS. Deasupra taurului litera R.

Dinar. Grueber, Roma, 1634; a. cca. 90 a. Chr. (Pl. I, 8).

9. *C. Coilius Calvus.*

Capul Romei împodobit cu coif înaripat spre st.

Rv. Victorie în bigă galopează spre st.; ea ține bățurile cu ambele mâini. Sub cai C. COIL în exergă CALD, iar deasupra în câmp litera L.

Dinar, Grueber, Roma, variantă la numerile 1448 și 1449 (prin poziția punctului); a. cca. 90 a. Chr. (Pl. I, 9).

10. *M. Serveilus C. filius.*

Capul Romei cu cască înaripată spre dr.; înapoia capului litera V.

Rv. M. SERVEILI. C[F] (în exergă). Doi luptători, unul roman și altul barbar, fiecare înarmat cu sabie și scut, se luptă pe jos, lângă ei, caii lor. În exergă, sub numele monetarului litera latină B.

Dinar. Grueber, Roma, variantă la 1660; a. cca. 89 a. Chr. (Pl. I, 10).

11. *L. Calpurnius Piso L. f. Frugi.*

Capul lui Apollo spre dr., sub barbă X, înapoia capului un simbol ce nu se mai poate distinge.

Rv. L. PISO FRUGI și în exergă probabil [RO]MA. Călăreț galopând spre dr. ținând pe umăr o ramură de palmier.

Dinar. Grueber, Roma, 1872 (tip. general). a. cca. 88 a. Chr. (Pl. I, 11).

12. *L. Calpurnius Piso L. f. Frugi.*

Capul laureat al lui Apollo spre dr. cu părul în rulouri ce

cad în jos. Înapoia capului se mai distinge litera G, iar sub barbă litera E.

Rv. L. PISO FRUG[I]. Călareț galopând spre dr. cu o ramură de palmier pe umăr.

Dinar. Grueber, Roma, 1859 (tip general), a. cca. 88 a. Chr. (Pl. I, 12).

13. *L. Titurius L. f. Sabinus.*

Capul bărbos al regelui sabin Tatius. În fața capului [A.PV] lipsește, efigia fiind bătută la dr., înapoia capului SABIN.

Rv. L. TITURI (în exergă). Tarpeia îngropată de scuturi până la jumătate, cu mâinile ridicate, imploră doi soldați gata să arunce scuturile asupra ei. Sus, cormul lunii și o stea.

Dinar. Grueber, Roma, 2326, a. cca. 87 a. Chr. (Pl. I, 13).

14. *C. Vibius C. f. Pansa.*

Capul laureat al lui Apollo spre dr.

Rv. C. VIB[IUS C.F.] (în exergă). Minerva în quadrigă purtând un trofeu pe umărul drept, galopează spre dr.

Dinar. Grueber, Roma, 2244 (ca tip general), a. cca. 87 a. Chr. (Pl. I, 14).

15. *Q. Titius.*

Bustul Victoriei drapat spre dr. cu părul strâns într'un coc la spate.

Rv. Pegasus luându-și sborul spre dr., dedesubt Q. TITL

Dinar. Grueber, Roma, 2229, a. cca. 87 a. Chr. (Pl. I, 15).

16. *L. Rubrius Dossenus.*

Capul diademat și voalat al Junonei spre dr.; înapoia capului un sceptru și DOS.

Rv. [L]RVBRI (în exergă). Car triumfal tras de patru cai spre dr. în care se află un vultur pe un fulger; deasupra o Victorie cu o coroană.

Dinar. Grueber, Roma, 2452, a. cca. 86 a. Chr. (Pl. I, 16).

17. *Mon. Fonteius C. f.*

Cap bărbătesc tânăr (Veiovis) laureat dr., părul în rulouri, jos fulgerul, înapoia capului MON. FONTEI. C. F. (cu o ligatură); sub barbă monograma R. (=ROMA).

Rv. Genius înaripat călărind pe un țap spre dr.; deasupra

bonelele Dioscurilor; dedesupt thyrsus (?); totul într-o cunună de lauri.

Dinar. Grueber, Roma, 2476, a. cca. 85 a. Chr. (Pl. I, 17).

18. *L. Iulius Bursio.*

Bustul lui Genius laureat și cu aripi spre dr., părul în rului; înapoia capului ca simbol un trident și o floare (?).

Rv. [L. IVLL BVRISIO] în exergă. Victorie în quadrigă galopând spre dr., ține în dr. o coroană. În câmp dr. literile SE.

Dinar. Grueber, Roma, varianta la 2593, unde se citează literile SI, a. cca. 85 a. Chr. (Pl. I, 18).

19. *L. Iulius Bursio.*

Ca mai sus, dar înapoia capului ca simbol un trident și o ramură de palmier.

Rv. [L.]IV[LI.B]VRISIO (în exergă). Victorie ca mai sus, în câmp litera A.

Dinar. Grueber, Roma, varianta la 2549 (unde nu se dă litera A), cca. 85 a. Chr. (Pl. II, 19).

20. *L. Iulius Bursio.*

Ca mai sus, dar nu se poate distinge simbolul dinapoia capului.

Rv. L. IVLL BVRISIO. Victorie ca mai sus, dar în câmp nu se găsește nici o literă.

Dinar. Grueber, Roma, 2485 (tip general), a. cca. 85 a. Chr. (Pl. II, 20).

21. [*Gargilius, Ogulnius, Vergilius*].

Capul tânăr al lui Jupiter spre dr. cu cunună de stejar; părul e aranjat în rului.

Rv. Jupiter în quadrigă galopând spre dr., ține în dr. fulgerul, iar în st. hățurile. (N'are nume de magistrat nici simbol monetar).

Dinar. Grueber, Roma, 2622, a. cca. 84 a. Chr. (Pl. II, 21).

22. [*Gargilius, Ogulnius, Vergilius*].

Ca mai sus.

Rv. ca mai sus.

Dinar. Grueber, Roma, 2622, a. cca. 84 a. Chr. (Pl. II, 22).

23. *L. [Marcius] Censorinus, P. Crepusius, C. [Mamilius] Limetanus.*

Bustul diademat și voalat al lui Venus spre dr.; înapoia capului în sens vertical de sus în jos L. CENSORIN.

Rv. C. LIME[A] sub picioarele cailor și P. CREPUSI (în exergă). Venus nudă în bigă, galopând spre dr. În câmp sus, un număr din care se mai poate distinge doar GI[...].

Dinar. Grueber, Roma, 2634 (tip general); a. cca. 83 a. Chr. (Pl. II, 23).

24. *L. Marcus Censorinus, P. Crepusius, C. Mamilius Limetanus.*

Ca mai sus, dar legenda [L. CENSO]RIN.

Rv Ca mai sus, dar legenda C. LIMEA (cu o ligatură), în exergă [P.]CREPVSI.

Deasupra bigei cifra CXVIII (?).

Dinar. Grueber, Roma, 2636 (tip general); a. cca. 83 a. Chr. (Pl. II, 24).

25. *L. [Marcus?] Censorinus.*

Capul laureat al lui Apollo spre dr.

Rv. L. CENSOR (în st. vertical de sus în jos). Salirul Marsyas, mergând spre st.; înapoia lui o coloană pe care se află o figură drapată.

Dinar. Grueber, Roma, 2657; a. cca. 83 a. Chr. (Pl. II, 25).

26. *C. Naevius Balbus.*

Capul lui Iuno spre dr. împodobit cu diademă și colier; înapoia capului SC.

Rv C. NAEBALB (în exergă). Victorie nudă până la jumătate în trigă galopează spre dr., ține hățurile cu ambele mâini. În câmp sus, cifra [...]XXVIII.

Dinar dințat. Grueber, Roma, variantă (?) la 2935; a. cca. 81 a. Chr. (Pl. II, 26).

27. *Ti. Claudius.*

Bustul drapat și diademat al Dianei spre dr., cu părul strâns în coșite legate înapoia capului; pe umăr arcul și tolba; în față S.C.

Rv TI CLAVD. TI. F.

[AP. N] (în exergă). Victorie în bigă galopează spre dr., are în st. o ramură de palmier și hățurile, iar în dr. o cunună. Sub cai cifra A. LXVIII.

Dinar dințat. Grueber, Roma, 3133, a. cca. 80 a. Chr. (Pl. II, 27).

28. *L. Farsuleius Mensor.*

Bustul drapat și diademat al lui Libertas spre dr., în față MENS[OR], înapoia capului boneta Libertății și S.C.

Rv. L. FA[RSVLEI] (în exergă). Roma sau luptător cu coif în

bigă spre dr. ajută unui personaj în legat să se urce în bigă; sub picioarele cailor o cifră din care se mai poate citi [...]XIV.

Dinar. Grueber, Roma, 3293 (ca tip general), a. cca. 75 a. Chr.

29. *L. Farsuleius Mensor.*

Ca mai sus, dar legenda MENSOR.

Rv. Ca mai sus, dar legenda [...] FARSVL[EI] și cifra C[...].

Dinar. Grueber, Roma, 3293 (ca tip general), a. cca. 75 a. Chr.

30. *L. Scribonius Libo.*

Capul lui Bonus Eventus împodobit cu diadamă spre dr., în față de sus în jos BON EVENT, înapoia capului LIBO.

Rv. PVTEAL (deasupra SCRIBON (dedesubt). Puteal ornamental. Se distîng două lire și un ciocan.

Dinar. Grueber, Roma, 3377, a. cca. 71 a. Chr. (Pl. II, 30).

31. *C. Calpurnius Piso L. f. Frugi.*

Capul lui Apollo spre dr. cu părul în ruloari afărînde, înapoia capului S.

Rv. C. PISOLFFRVG. Deasupra un călăreț nud galopînd spre dr.; în câmp sus un simbol nedistînet.

Dinar. Grueber, Roma, 3766 (?), a. cca. 64 a. Chr. (Pl. II, 31).

32. *Faustus Cornelius Sulla.*

Capul tânăr al lui Hercule spre dr., coafat cu pielea de leu, înapoia capului S. C.

Rv. Globul terestru, înconjurat de patru coroane și un spic.

Dinar. Grueber, Roma, 3914, a. cca. 51 a. Chr. (Pl. II, 32).

33. *Man. Acilius Glabrio.*

Capul laureat al lui Salus spre dr., înapoia capului SALUTIS (vertical de jos în sus).

Rv. Valetudo drapată spre st., rîzimîndu-și brațul st. pe o coloană și ținînd în dr. un șarpe, împrejur M ACILIVS III VIR VALETV (cu o legătură).

Dinar. Grueber, Roma, 3944, a. cca. 50 a. Chr. (Pl. II, 33).

34. *Q. Sicinius, C. Coponius.*

Capul diademat al lui Apollo spre dr., dedesubt o stea; de jur împrejur Q. SICINIVS III. VIR.

Rv. COPONIVS. PR. SC. (de jurîmprejur). Măciuca lui Hercule pe care se sprijină pielea de leu cu capul în profil, avînd la dr. un arc, iar la st. o săgeată.

Dinar. Grueber, Est, 24, a. eca. 49 a. Chr. (Pl. II, 34);

35. *Q. Sicinius, C. Copontus.*

Ca mai sus.

Rv. ca mai sus.

Dinar. Grueber, Est, 24, a. eca. 49 a. Chr. (Pl. II, 35).

Pentru a putea trage oarecare concluziuni cu caracter istoric cu șanse de valabilitate din studiul acestui tezaur, ar fi trebuit în primul rând să avem certitudinea că posedăm întregul tezaur, iar în al doilea rând, să le clasăm pe toate în ordine cronologică. Ori, dela început, informațiile noastre ne vorbesc doar de o parte din tezaur, ceea ce ne împiedecă de a mai insista în acest sens.

Totuş putem încerca două statistici, desigur și ele incomplete, deoarece suferă de acelaş viciu fundamental — starea fragmentară a tezaurului — dar, care prin indicațiile pe care le sugerează și care se vor putea verifica prin studiul altor tezaure, le socotim utile.

Prima statistică va fi o repartizare a monetelor pe trei perioade distincte. 1^o monetele din secolul II a. Chr.; 2^o cele din prima jumătate a secolului întâi și 3^o cele dela jumătatea și a doua jumătate a secolului I a. Chr.

Această repartizare nu e făcută în mod arbitrar, ci însuși materialul o impune.

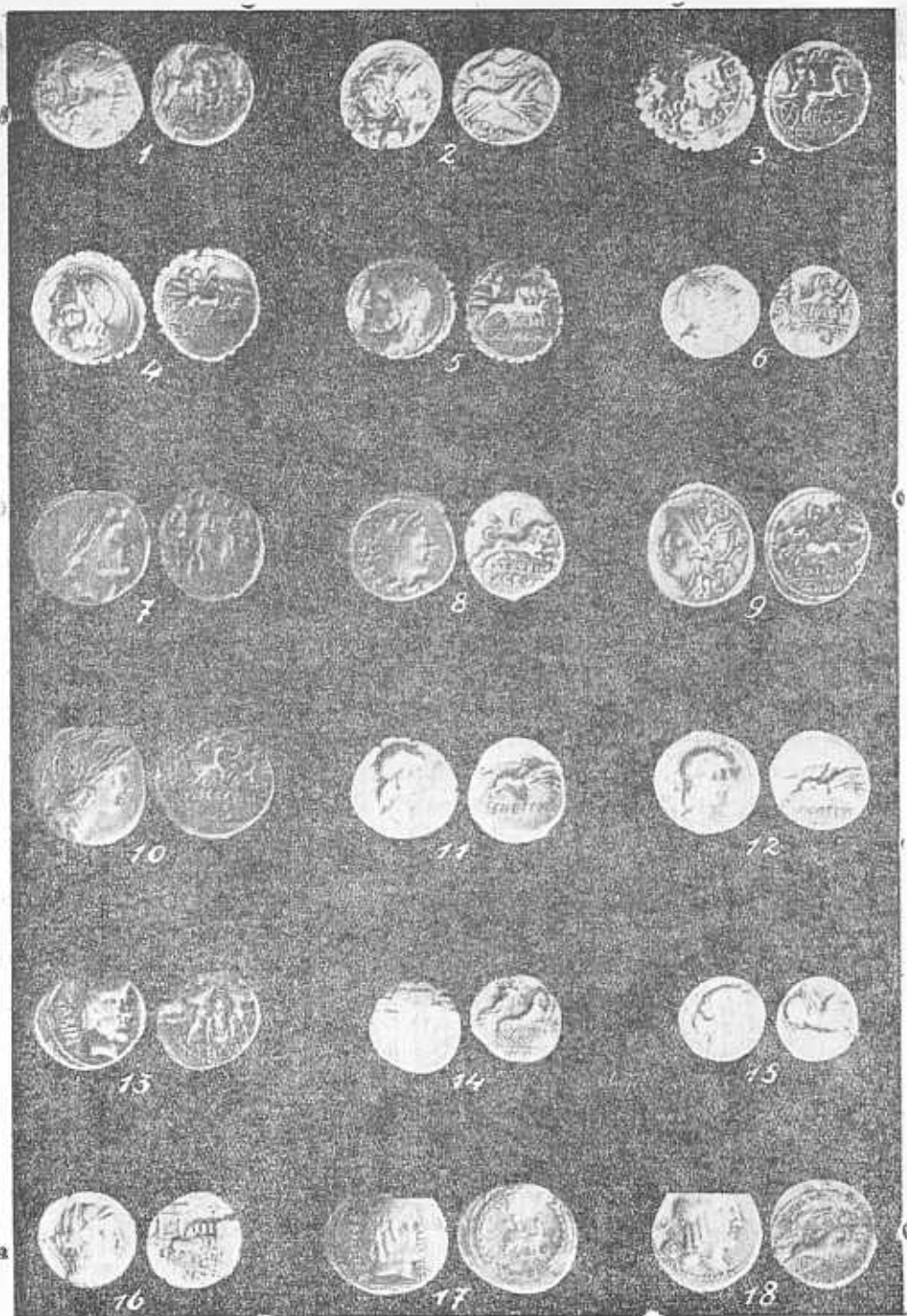
Epoca (după Grueber)	Numărul monetelor	Procentul
124—103 a. Chr.	1	2,86%
93— 71 „ „	29	82,86%
64— 48 „ „	5	14,28%

Din observarea acestei statistici reiese că monetele romane republicane din primele trei decenii ale secolului întâi înainte de Christos, domină în tezaur cu un procentaj de 82,86% față de cele din secolul II, care sunt prezente cu abia 2,86% și față de cele dela jumătatea și a doua jumătate a secolului I, care apar în tezaur cu 14,28%.

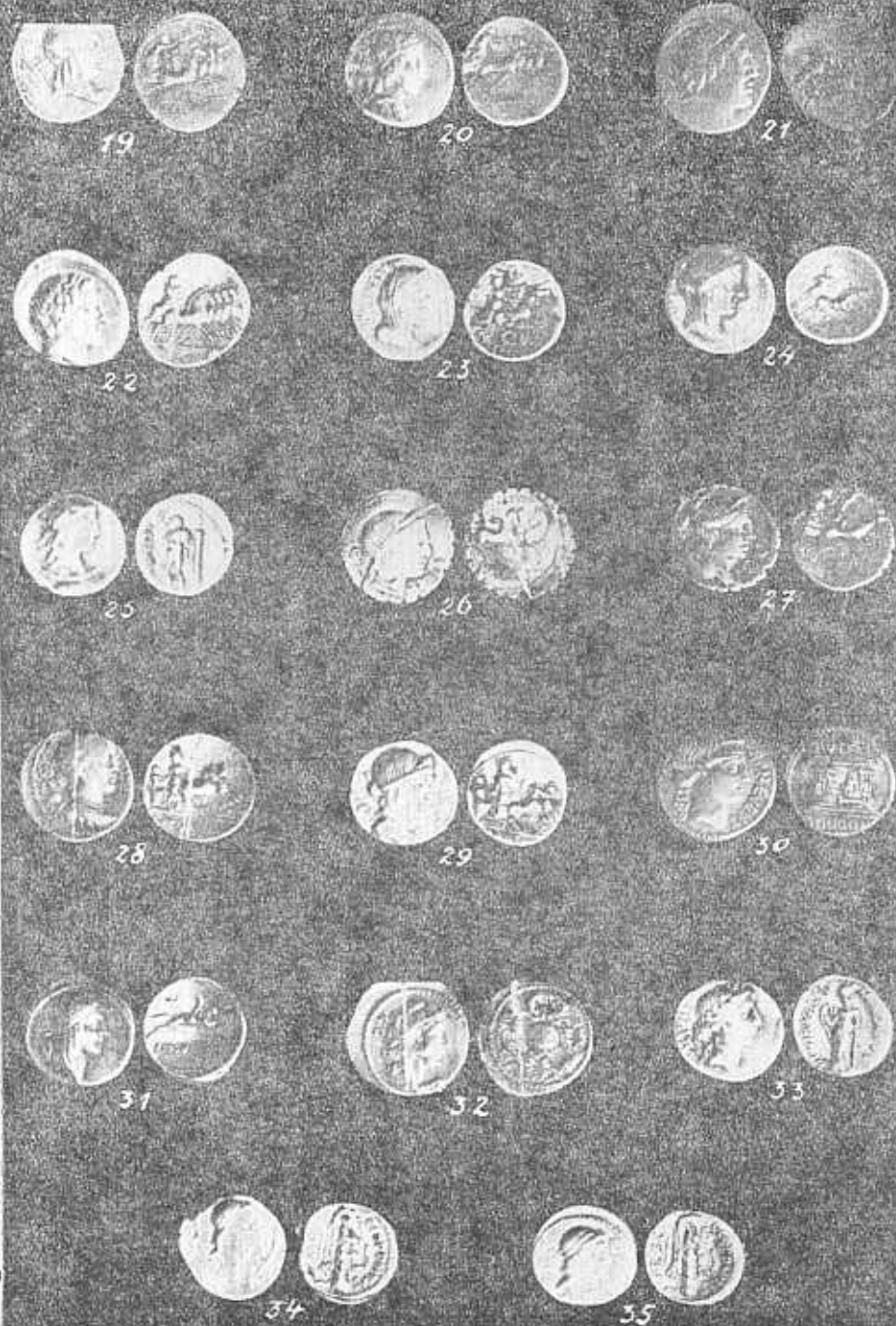
Reținem constatarea că în tezaurul dela Roata, monetele dela începutul secolului I a. Chr. domină hotărît, ceea ce ar constitui un prețios indiciu pentru concluziile istorice ce se vor putea trage când se va studia întregul material de care dispunem azi. Deocamdată ne limităm la atât.

Din punct de vedere al emisiunilor monetare situația e următoarea: atelierele orașului *Roma* au bătut 31 bucăți, ceea ce dă 88,58%, atelierele din *Italia*, 2 bucăți, iar cele din *Est* tot 2 bucăți contribuind astfel fiecare cu câte o cotă de 5,71% din totalul emisiunilor.

Fiecare din aceste date obținute își va avea valoarea sa când întregul material de care dispunem azi, va fi studiat și clasat cronologic și de abia atunci, pe baza rezultatelor obținute, se vor putea formula unele concluzii de ordin istoric. Până atunci ne limităm la aceste notări.



TABLOUL I. — Buletinul Societății Numismatică Române 1947.



TABLOUL II. — Buletinul Societății Numismatice Române 1947.